

## Lieferantenportal im Internet

## Dokumentation

gültig für Miele	ersetzt Index-Nr. <b>03/2000</b> vom <b>06.12.2000</b>	Datum <b>18.09.2002</b> gültig ab <b>18.09.2002</b>	Index-Nr. 01/2002 Seite 1 von 19
---------------------	---	--	---

Empfänger

Referenz

Autor (STKZ/FKZ/Name)

**Miele/GT/EK/Feldmann**

Herausgeber (STKZ/FKZ)

**Miele/GT/EK**

genehmigt von

Titel

**Anwenderdokumentation**

## Lieferantenportal im Internet

<b>1. Einleitung .....</b>	<b>2</b>
<b>2. Anmeldebereich des Lieferantenportals .....</b>	<b>3</b>
<b>3. Allgemeine Auswertungen im SAP-System: .....</b>	<b>4</b>
<b>3.1 Liste "Bestellungen" .....</b>	<b>5</b>
<b>3.2 Liste "Bedarfe der nächsten 10 Tage" .....</b>	<b>7</b>
<b>3.3 Liste "Bedarfe der nächsten 10 Tage quer" .....</b>	<b>8</b>
<b>3.4 Liste "Bedarfe der nächsten 6 Wochen/Bedarfe der nächsten 6 Wochen quer" .....</b>	<b>10</b>
<b>3.5 Liste "Vorausschau 6 Monate/ Vorausschau 6 Monate quer" .....</b>	<b>11</b>
<b>3.5 Bereitstellung einlesbarer Daten:.....</b>	<b>11</b>
<b>4. Feinabrufe für Belieferungen aus Miele Produktionssteuerungssystemen.....</b>	<b>13</b>
<b>5. Bekannte Fehler und deren Lösung .....</b>	<b>17</b>
<b>5.1 Fehlermeldung "Invalid Session" .....</b>	<b>17</b>
<b>5.2 Fehlermeldung "No Service Name Specified" .....</b>	<b>19</b>

## Lieferantenportal im Internet

## Dokumentation

---

gültig für Miele	ersetzt Index-Nr. <b>03/2000</b> vom <b>06.12.2000</b>	Datum <b>18.09.2002</b> gültig ab <b>18.09.2002</b>	Index-Nr. 01/2002 Seite 2 von 19
---------------------	---	--	---

---

## 1. Einleitung

**Sehr geehrter Lieferant,**

diese Anwenderdokumentation erläutert Ihnen den Umgang mit dem **Miele-Lieferantenportal**, welches aus zwei Teilen besteht:

- Auswertesichten aus dem SAP-System,
- Feinststeuerungsdaten aus unserem Produktionssteuerungssystem.

Beide Systeme erfordern eine getrennte Anmeldung. Abhängig von der vereinbarten Anlieferungsart ist es möglich, daß Sie als Anwender **nur für ein System** zugelassen sind. Sollten Sie irrtümlich die für Sie nicht freigegebene Anmeldung benutzen, erhalten Sie eine Fehlermeldung.

Für welches System Sie zugelassen sind, erfahren Sie bei Mitteilung der Freischaltung Ihres Zugangs.

### **Hinweis:**

**Die hier bereitgestellten Listen geben zum Zeitpunkt des Aufrufs die aktuellen Daten von SAP bzw. PST wieder. Die selektierten Daten sind jedoch für Miele nur soweit bindend, wie im jeweiligen Rahmenvertrag des Materials vereinbart.**

## Lieferantenportal im Internet


## Dokumentation

gültig für Miele	ersetzt Index-Nr. <b>03/2000</b> vom <b>06.12.2000</b>	Datum <b>18.09.2002</b> gültig ab <b>18.09.2002</b>	Index-Nr. 01/2002 Seite 3 von 19
---------------------	---	--	---

## 2. Anmeldebereich des Lieferantenportals

Folgen Sie dem Link zur Einstiegsseite unseres Portales, so sehen Sie folgendes Bild:

**Willkommen im  
Miele Lieferantenportal**



Folgende Anwendungen stehen zur Verfügung:

1. [Allgemeine Auswertungen aus dem SAP-System](#)
2. [Feinabrufe für Belieferungen aus Miele Produktionssteuerungssystemen](#)

**Hinweis:** Aufgrund technischer Restriktionen müssen Sie sich z.Zt. in jeder Anwendung getrennt anmelden.

Detaillierte Benutzerhinweise entnehmen Sie bitte der [Anwenderdokumentation](#).

Bei Problemen und Fragen wenden Sie sich bitte an die Miele Hotline (Tel. 05241/89-2828).

Zu Punkt 1: Hier gelangen Sie in die auswertenden Sichten von SAP.

Zu Punkt 2: Hier gelangen Sie in das Produktionssteuerungssystem Miele Gütersloh

Zu Punkt 3: Über diesen Link rufen Sie diese Anwenderdokumentation auf.

## Lieferantenportal im Internet

## Dokumentation

gültig für Miele	ersetzt Index-Nr. <b>03/2000</b> vom <b>06.12.2000</b>	Datum <b>18.09.2002</b> gültig ab <b>18.09.2002</b>	Index-Nr. 01/2002 Seite 4 von 19
---------------------	---	--	---

### 3. Allgemeine Auswertungen im SAP-System:

Folgen Sie diesem Link, so kommen Sie auf folgende Anmeldeseite:

ITS System Information

---

### Please Logon to the SAP System

Service: znew  
Login:   
Password:

Bitte alle Mußfelder ausfüllen

[© 1996-1999, SAP AG](#)

Hier geben Sie bitte Ihren Benutzernamen und Ihr Kennwort ein. Bitte achten Sie dabei auch auf Groß- und Kleinschreibung. Danach klicken Sie auf "LOGON". Beim ersten Anmelden werden Sie nun gebeten, ein neues Kennwort zu vergeben.

### Please change your password

New Password:   
Repeat Password:

### Bitte neues Kennwort eingeben

[© 1996-1999, SAP AG](#)

Ihr Kennwort muß mindestens 8 Zeichen lang sein und muß sich von dem vorherigen wesentlich unterscheiden.

Die Aufforderung Ihr Kennwort zu ändern erfolgt nun alle 90 Tage.


## Lieferantenportal im Internet

## Dokumentation

gültig für Miele	ersetzt Index-Nr. <b>03/2000</b> vom <b>06.12.2000</b>	Datum <b>18.09.2002</b> gültig ab <b>18.09.2002</b>	Index-Nr. 01/2002 Seite 5 von 19
---------------------	---	--	---

Nachdem Sie Ihre Angaben durch "CHANGE PASSWORD" bestätigt haben, kommen Sie in die Übersicht über Ihre möglichen Auswertungen. Diese können von Benutzer zu Benutzer anders ausfallen. Hier ein Beispiel:

**Auswertungen für Lieferant : Testlieferant**

  
**IMMER BESSER**




---

[Werk Euskirchen: Unsere Bestellungen bei Ihnen](#)

[Werk Gütersloh: Bedarfe der nächsten 10 Tage](#)

[Werk Gütersloh: Bedarfe der nächsten 10 Tage quer](#)

[Werk Gütersloh: Bedarfe der nächsten 6 Wochen](#)

Über den Link (blau hinterlegter Text) können Sie sich unsere Bedarfslisten in verschiedenen Ausprägungen aufrufen. Sie erhalten verschiedene Abfrageergebnisse, die in den folgenden Kapiteln näher beschrieben sind.

### 3.1 Liste "Bestellungen"

In dieser Liste finden Sie alle Bestellungen bzw. Lieferabrufe, die für Sie erstellt worden sind. Über den Klick auf den Link öffnet sich folgende Sicht:

Materialbedarfe eines Lieferanten							
Datum: 18.09.2002		Report: ZMDLIF01		Anforderer: TFELD			
Werk : 1155		Lieferant: 999999 Testlieferant		Meckenheim			
1 Mat-Nr.	2 Bezeichnung	3	Beleg-Nr.	4 Lieferdatum	5 BestMenge	6 ME	
						Bestellmenge	
01412802	Flanschlagerschild Mpe10/	X	5500011604	24.10.2002	3.400,000		ST
01412802	Flanschlagerschild Mpe10/		5500011604	20.12.2002	3.400,000		ST
01412802	Flanschlagerschild Mpe10/		5500011604	13.02.2003	3.400,000		ST
Summe:					7 10.200,000		
01899800	Lagerschild RT Mle 30-41	X	5500011605	31.10.2002	4.000,000		ST
Summe:					4.000,000		
02102290	Doppelriemenscheibe RT Me	X	5500011606	25.10.2002	4.800,000		ST
02102290	Doppelriemenscheibe RT Me	Y	5500011606	29.11.2002	4.800,000		ST

## Lieferantenportal im Internet

## Dokumentation

---

gültig für Miele	ersetzt Index-Nr. <b>03/2000</b> vom <b>06.12.2000</b>	Datum <b>18.09.2002</b> gültig ab <b>18.09.2002</b>	Index-Nr. 01/2002 Seite <b>6</b> von 19
---------------------	---	--	--

---

Zu Pkt. 1: Angabe der Miele-Materialnummer

Zu Pkt. 2: Angabe der Miele-Material-Bezeichnung

Zu Pkt. 3: Belegnummer (Lieferplannummer) **Achtung! Die Nummer ist als Referenznummer auf dem Lieferschein anzugeben!**

Zu Pkt. 4: gefordertes Lieferdatum

Zu Pkt. 5: Die anzuliefernde Menge pro Lieferdatum

Zu Pkt. 6: Mengeneinheit des Materials

Zu Pkt. 7: Bedarfsvorschau des Materials in Summe

In dieser Auswertung ist wichtig, dass hier nur bereits erzeugte Lieferabrufe angezeigt werden, nicht durch die Fertigung eingestellte Bedarfe. Die Daten wurden dispositiv bearbeitet. Sie ersetzen somit nur die bisher per Fax erzeugten Lieferplaneinteilungen.

## Lieferantenportal im Internet

## Dokumentation

gültig für Miele	ersetzt Index-Nr. <b>03/2000</b> vom <b>06.12.2000</b>	Datum <b>18.09.2002</b> gültig ab <b>18.09.2002</b>	Index-Nr. 01/2002 Seite 7 von 19
---------------------	---	--	---

### 3.2 Liste "Bedarfe der nächsten 10 Tage"

Die Liste „Bedarfe der nächsten 10 Tage“ gibt die Bedarfe, die im System durch die Fertigung eingestellt wurden, taggenau wieder:

Materialbedarfe Disponent / Lieferant						
<b>1</b> Werk	1141 GT Gerätefertigung (DE)			<b>4</b> Materialbedarfe je Disponent/Lieferant		
<b>2</b> Montagelieferant	63601 Testlieferant			<b>5</b> Zusammenfassung Termin/Material		
<b>3</b> Zeitintervall	18.09.2002 - 28.09.2002					
<b>6</b> Datum	<b>7</b> Material	<b>8</b> Bezeichnung	<b>9</b> Bedarf	<b>10</b> Bed-Fz	<b>11</b> Bestand	<b>12</b> Best-FZ
Mi 18.09.02	03025231	VERBINDUNGSSCHL.FILTER RÜCKLAUFS.VORM.	200	200	520	320
	03125882	ABDECKBLECH,KPL.F.GEHAEUSE USA/CDN	200	200	459	259
	03598121	Rückklaufsicherung WS 5426LP Baugr.	47	87	266	179
	04594233	Faltenbalg m.Kugelv.W800-W1930 vorm.oZ	782	1.050	4.607	3.557
	04881330	Verb.schlauch m.Schlauchklemme vorm.	548	554	5.622	5.068
	05040991	Faltenbalg m.Kugelventil kpl.vorm.	2.128	2.160	6.634	4.474
Do 19.09.02	01644680	Fuss Baugruppe	1.920	1.920	10.371	8.451
	03125882	ABDECKBLECH,KPL.F.GEHAEUSE USA/CDN	91	291	459	168
	03692800	Auffangschale Kondenswasser Baugruppe	184	184	1.005	821
	03984461	Rückklaufsicherung WS 5425LP Baugr.	86	93	389	296
	04594233	Faltenbalg m.Kugelv.W800-W1930 vorm.oZ	410	1.460	4.607	3.147
	04881330	Verb.schlauch m.Schlauchklemme vorm.	241	795	5.622	4.827
	05040991	Faltenbalg m.Kugelventil kpl.vorm.	3.087	5.247	6.634	1.387
					4.474 - 3.087 = 1.387	
Fr 20.09.02	01644680	Fuss Baugruppe	1.292	3.212	10.371	7.159
	03692800	Auffangschale Kondenswasser Baugruppe	291	475	1.005	530
	03984461	Rückklaufsicherung WS 5425LP Baugr.	138	231	389	158
	04594233	Faltenbalg m.Kugelv.W800-W1930 vorm.oZ	138	1.598	4.607	3.009
	05040991	Faltenbalg m.Kugelventil kpl.vorm.	2.752	7.999	6.634	1.365
					1.387 - 2.752 = -1.365	
Mo 23.09.02	03984461	Rückklaufsicherung WS 5425LP Baugr.	142	373	389	16
	04594233	Faltenbalg m.Kugelv.W800-W1930 vorm.oZ	876	2.474	4.607	2.133
	04881330	Verb.schlauch m.Schlauchklemme vorm.	712	1.507	5.622	4.115
	05040991	Faltenbalg m.Kugelventil kpl.vorm.	2.616	10.615	6.634	3.981

#### Bereich 1: Kopfdaten:

- Zu Pkt. 1: Anzeige des ausgewerteten Werkes (für Sie voreingestellt)
- Zu Pkt. 2: Angabe des Montagelieferanten (Ihre Montagelieferantenummer; haben Sie mehrere Nummern, so haben Sie in der Listauswahl der Auswertungen auch mehrere Listen pro Lieferant zur Selektion)
- Zu Pkt. 3: das ausgewertete Zeitintervall (in dieser Liste immer 10 Tage ab Abrufdatum)
- Zu Pkt. 4: Ausgewählte Listanzeige im SAP (für Sie voreingestellt)
- Zu Pkt. 5: Ausgewählte Verdichtung der Daten in SAP (für Sie voreingestellt)

## Lieferantenportal im Internet

## Dokumentation

gültig für Miele	ersetzt Index-Nr. <b>03/2000</b> vom <b>06.12.2000</b>	Datum <b>18.09.2002</b> gültig ab <b>18.09.2002</b>	Index-Nr. 01/2002 Seite 8 von 19
---------------------	---	--	---

### Bereich 2: Positionsdaten:

Zu Pkt. 6: Datum des ausgewählten Tages

Zu Pkt. 7: Nummer des Materials, für welches Bedarf besteht.

Zu Pkt. 8: Kurzbezeichnung des Materials

Zu Pkt. 9: der Bedarf des Materials für den jeweiligen Tag

Zu Pkt. 10: Bedarfsfortschrittszahl: Summierung der Bedarfe ab Startdatum der Listabfrage

Zu Pkt. 11: der aktuelle Bestand; Achtung! Unabhängig von den bestehenden Bedarfen wird jeden Tag der gleiche Bestand dargestellt. Hierbei handelt es sich um den Bestand des Tages, an dem die Selektion gestartet wurde.

Zu Pkt. 12: Bestandsfortschrittszahl: Die Bedarfe werden pro Tag vom Lagerbestand abgezogen. Dies ist eine wichtige Kennzahl für Sie, um Ihre Anlieferung zu überwachen. Spätester Zeitpunkt der Anlieferung wäre im oberen Bild für das Material 5040991 also der 19.09.2002, da am 20.09.2002 bereits ein negativer Bestand angezeigt wird (siehe Markierung).

Die Ausgabe von 10 Tagen ist eine Standardeinstellung im System, die individuell angepasst werden kann. Sollten Sie für Ihre eigene Planung mehr oder weniger tagesgenaue Angaben benötigen, so wenden Sie sich bitte an Ihre Ansprechpartner bei Miele. Beachten Sie jedoch, dass in jedem Fall die Angaben für Miele nur soweit bindend sind, wie im Rahmenvertrag vereinbart ist.

### 3.3 Liste "Bedarfe der nächsten 10 Tage quer"

Die Liste „Bedarfe der nächsten 10 Tage quer“ gibt ebenfalls die Bedarfe, die im System durch die Fertigung eingestellt wurden, taggenau wieder. Die Darstellung ist allerdings im Querformat:

Materialbedarfe Disponent / Lieferant												
<sup>1</sup> Werk	1141 GT Gerätefertigung (DE)					<sup>4</sup> Materialbedarfe je Disponent/Lieferant	18.09.02		11:74	Seite		
<sup>2</sup> Montagelieferant	63601 Testlieferant					<sup>5</sup> Zusammenfassung Material/Termin						
<sup>3</sup> Zeitintervall	18.09.2002 - 28.09.2002											
<sup>6</sup> Material	<sup>7</sup> Bezeichnung	<sup>8</sup> Datum	Mi	Do	Fr	So	Mo	Di	Mi	Do	Fr	So
		18.09	19.09	20.09	21.09	23.09	24.09	25.09	26.09	27.09	28.09	
01644680	Fuss Baugruppe	<sup>9</sup> Bedarf	0	1.920	1.292	0	0	0	0	2.032	876	0
	<sup>12</sup> Bestand: 10.371	<sup>10</sup> Bed-FZ	0	1.920	3.212	3.212	3.212	3.212	3.212	5.244	6.120	6.120
		<sup>11</sup> Bst-FZ	0	8.451	7.159	7.159	7.159	7.159	7.159	5.127	4.251	4.251
03125882	ABDECKBLECH, KPL. F. GENREUSE USA/CDN	Bedarf	171	91	0	0	0	0	212	91	0	0
	Bestand: 430	Bed-FZ	171	262	262	262	262	262	474	565	565	565
		Bst-FZ	259	168	168	168	168	168	44-	135-	135-	135-
03598121	Rücklaufsicherung WS 5426LP Baugr.	Bedarf	47	0	0	0	0	0	135	98	0	0
	Bestand: 253	Bed-FZ	74	74	74	74	74	74	209	307	307	307
		Bst-FZ	179	179	179	179	179	179	44	54-	54-	54-
03692800	Auffangschale Kondenswasser Baugruppe	Bedarf	0	184	291	0	0	0	0	169	219	0
	Bestand: 1.005	Bed-FZ	0	184	475	475	475	475	475	644	863	863
		Bst-FZ	0	821	530	530	530	530	530	361	142	142
03984461	Rücklaufsicherung WS 5425LD Baum	Bedarf	0	86	138	0	142	0	33	70	138	0

## Lieferantenportal im Internet

## Dokumentation

---

gültig für Miele	ersetzt Index-Nr. <b>03/2000</b> vom <b>06.12.2000</b>	Datum <b>18.09.2002</b> gültig ab <b>18.09.2002</b>	Index-Nr. 01/2002 Seite 9 von 19
---------------------	---	--	---

---

Bereich 1: Kopfdaten: Siehe Punkt 3.2

Bereich 2: Positionsdaten:

Zu Pkt. 6: Nummer des Materials, für welches Bedarf besteht.

Zu Pkt. 7: Kurzbezeichnung des Materials

Zu Pkt. 8: Datum des ausgewählten Tages

Zu Pkt. 9: der Bedarf des Materials für den jeweiligen Tag

Zu Pkt. 10: Bedarfsfortschrittszahl: Summierung der Bedarfe ab Startdatum der Listabfrage

Zu Pkt.11: Bestandsfortschrittszahl: Die Bedarfe werden pro Tag vom Lagerbestand abgezogen. Dies ist eine wichtige Kennzahl für Sie, um Ihre Anlieferung zu überwachen. Spätester Zeitpunkt der Anlieferung für das Material 3125882 wäre im oberen Bild also der 24.09.2002, da am 25.09.2002 bereits ein negativer Bestand angezeigt wird (siehe Markierung).

Zu Pkt. 12: der aktuelle Bestand

Auch hier ist die Ausgabe von 10 Tagen eine Standardeinstellung im System, die individuell angepasst werden kann. Sollten Sie für Ihre eigene Planung mehr oder weniger tagesgenaue Angaben benötigen, so wenden Sie sich bitte an Ihre Ansprechpartner bei Miele. Beachten Sie auch hier, dass in jedem Fall die Angaben für Miele nur soweit bindend sind, wie im Rahmenvertrag vereinbart ist.

### Hinweise:

- **Wir empfehlen, die Listen (Punkt 3.1, 3.2 und 3.3) einmal täglich zu selektieren!**
- **Die Listen werden auf Wunsch eingestellt. Standardmäßig erhalten Sie die Liste im Hochformat, das Querformat erhalten Sie nach Absprache**
- **Nach Absprache können der Angabe der Bedarfe auch die Ziele in der Montage (Bandangaben) hinzugefügt werden. Weitere Daten, wie z.B. Startzeiten der Fertigungslose usw. erhalten Sie, wenn Sie für den Bereich "Feinabrufe für Belieferung aus Miele Produktionssteuerungssystemen" zugelassen sind.**

## Lieferantenportal im Internet

## Dokumentation

gültig für Miele	ersetzt Index-Nr. <b>03/2000</b> vom <b>06.12.2000</b>	Datum <b>18.09.2002</b> gültig ab <b>18.09.2002</b>	Index-Nr. 01/2002 Seite 10 von 19
---------------------	---	--	--

### 3.4 Liste "Bedarfe der nächsten 6 Wochen/Bedarfe der nächsten 6 Wochen quer"

In dieser Darstellung werden die gleichen Daten, wie bei der Tagesliste herangezogen, diese werden dann aber auf Wochenebene zusammengefasst.

Materialbedarfe Disponent / Lieferant							
<sup>1</sup> Werk	1141 GT Gerätefertigung (DE)			<sup>4</sup> Materialbedarfe je Disponent/Lieferant			
<sup>2</sup> Montagelieferant	63601 Testlieferant			<sup>5</sup> Zusammenfassung Material/Termin			
<sup>3</sup> Zeitintervall	16.09.2002 - 26.10.2002						
<sup>6</sup> Material <sup>7</sup> Bezeichnung	<sup>8</sup> Woche	38.02	39.02	40.02	41.02	42.02	43.02
01644680 Fuss Baugruppe	<sup>9</sup> Bedarf	3.212	2.908	3.060	4.396	2.976	2.944
<sup>12</sup> Bestand: 10.371	<sup>10</sup> Bed-FZ	3.212	6.120	9.180	13576	16552	19496
	<sup>11</sup> Bst-FZ	7.159	4.251	1.191	3.205-	6.181-	9.125-
03025231 VERBINDUNGSSCHL.FILTER RÜCKLAUFES.VORM.	Bedarf	35	212	0	128	99	98
Bestand: 438	Bed-FZ	35	247	247	375	474	572
	Bst-FZ	403	191	191	63	36-	134-
03125882 ABDECKBLECH,KPL.F.GEHÄUSE USA/CDN	Bedarf	126	303	66	140	111	110
Bestand: 377	Bed-FZ	126	429	495	635	746	856
	Bst-FZ	251	52-	118-	258-	369-	479-
03598121 Rücklaufsicherung WS 5426LP Baugr.	Bedarf	47	233	165	185	143	137
Bestand: 236	Bed-FZ	47	280	445	630	773	910
	Bst-FZ	189	44-	209-	394-	537-	674-
03692800 Auffangschale Kondenswasser Baugruppe	Bedarf	475	388	379	764	480	474
Bestand: 1.005	Bed-FZ	475	863	1.242	2.006	2.486	2.960
	Bst-FZ	530	142	237-	1.001-	1.481-	1.955-
03984461 Rücklaufsicherung WS 5425LP Baugr.	Bedarf	231	383	226	547	481	469
Bestand: 389	Bed-FZ	231	614	840	1.387	1.868	2.337
	Bst-FZ	158	225-	451-	998-	1.479-	1.948-
04594233 Faltenbalg m.Kugelv.W800-W1930 vorm.oZ	Bedarf	1.273	2.695	1.810	3.278	2.814	2.678
Bestand: 4.481	Bed-FZ	1.389	4.084	5.894	9.172	11986	14664

Bereich 1: Kopfdaten: Siehe Punkt 3.2

Bereich 2: Positionsdaten:

Zu Pkt. 6: Nummer des Materials, für welches Bedarf besteht.

Zu Pkt. 7: Kurzbezeichnung des Materials

Zu Pkt. 8: ausgewählte Kalenderwoche

Zu Pkt. 9: der Bedarf des Materials für die jeweilige Kalenderwoche

Zu Pkt. 10: Bedarfsfortschrittszahl: Summierung der Bedarfe ab Startwoche der Listabfrage

## Lieferantenportal im Internet

## Dokumentation

gültig für Miele	ersetzt Index-Nr. <b>03/2000</b> vom <b>06.12.2000</b>	Datum <b>18.09.2002</b> gültig ab <b>18.09.2002</b>	Index-Nr. 01/2002 Seite 11 von 19
---------------------	---	--	--

Zu Pkt.11: Bestandsfortschrittszahl: Die Bedarfe werden pro Woche vom Lagerbestand abgezogen. Dies ist eine wichtige Kennzahl für Sie, um Ihre Anlieferung zu überwachen. Späteste Lieferwoche der Anlieferung für das Material 1644680 wäre im oberen Bild also die KW 40.02, da in der KW 41.02 bereits ein negativer Bestand angezeigt wird (siehe Markierung).

Zu Pkt. 12: der aktuelle Bestand

### Hinweis:

- **Wir empfehlen, diese Liste mindestens einmal pro Woche zu selektieren!**


### 3.5 Liste "Vorausschau 6 Monate/ Vorausschau 6 Monate quer"


Der Unterschied zu den o.g. Listen besteht darin, daß die Bedarfe auf Monatsebene kumuliert werden. Die Darstellungsmerkmale sind jedoch die gleichen, wie uner Punkt 3.2 bis 3.4 gezeigt.

### Hinweis:

- **Wir empfehlen, diese Liste einmal pro Woche zu selektieren!**
- **Diese Liste stellt nur einen groben und für Miele nicht verbindlichen Planbedarf der nächsten 6 Monate dar. Diese Liste kann von Ihnen für Ihre Bedarfsplanung bei Vorlieferanten benutzt werden.**

### 3.5 Bereitstellung einlesbarer Daten:

Bei Einträgen, die mit einer Diskette () markiert sind, haben Sie die Möglichkeit, EDV-auslesbare Daten zu erhalten. Rufen Sie eine Liste über einen Klick auf das Disketten-Symbol auf, so werden die Daten im CSV-Format (durch Semikolon getrennt) aufbereitet. Dies kann z.B. so aussehen:

Fr 20.10.00;01248914;Trommelrippe Trockenautomat		360 ;	360 ;	10.800 ;	10.440 ;	65.700
Mo 23.10.00;01248914;Trommelrippe Trockenautomat		2.144 ;	2.504 ;	10.800 ;	8.296 ;	65.700
Mo 23.10.00;01516485;Trommelrippe		180 ;	180 ;	1.200 ;	1.020 ;	4.400
Di 24.10.00;01248914;Trommelrippe Trockenautomat		2.648 ;	5.152 ;	10.800 ;	5.648 ;	65.700
Di 24.10.00;01516485;Trommelrippe		144 ;	324 ;	1.200 ;	876 ;	4.400
Mi 25.10.00;01248914;Trommelrippe Trockenautomat		3.880 ;	9.032 ;	10.800 ;	1.768 ;	65.700
Mi 25.10.00;01516485;Trommelrippe		180 ;	504 ;	1.200 ;	696 ;	4.400
Do 26.10.00;01248914;Trommelrippe Trockenautomat		2.584 ;	11.616 ;	10.800 ;	816 ;	65.700
Do 26.10.00;01516485;Trommelrippe		36 ;	540 ;	1.200 ;	660 ;	4.400

Speichern Sie diese lokal als \*.txt-Datei und öffnen Sie diese dann in Microsoft Excel, so erkennt das Programm die Trennzeichen als Wechsel zur nächsten Spalte.

## Lieferantenportal im Internet

## Dokumentation

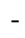
gültig für Miele	ersetzt Index-Nr. <b>03/2000</b> vom <b>06.12.2000</b>	Datum <b>18.09.2002</b> gültig ab <b>18.09.2002</b>	Index-Nr. 01/2002 Seite 12 von 19
---------------------	---	--	--

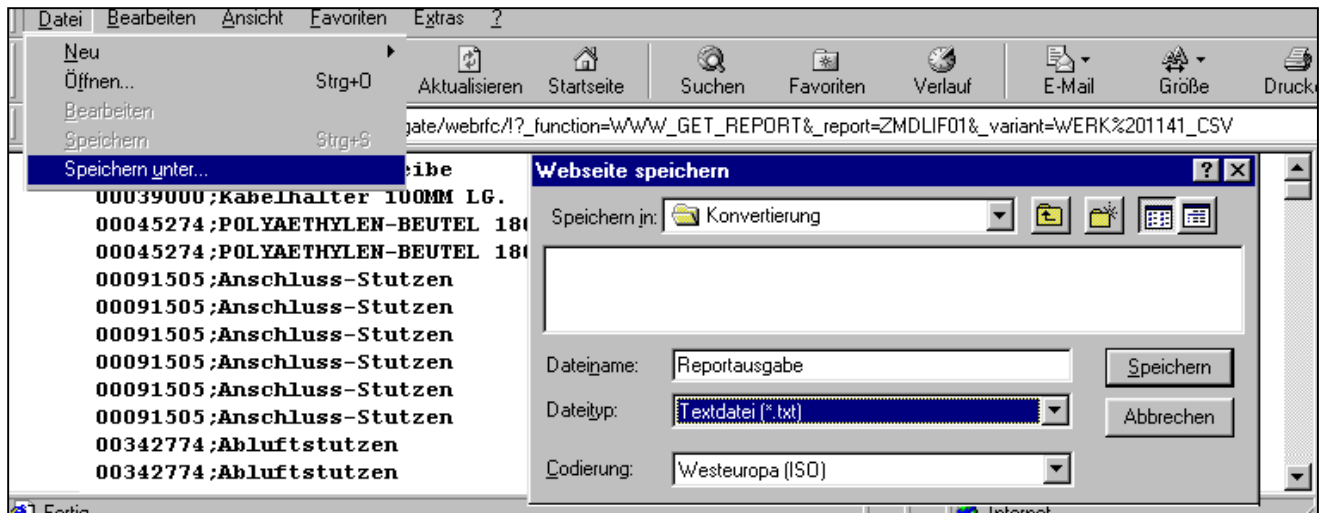
Sie erhalten folgendes Bild:

	A	B	C	D	E	F	G	H	
1	Fr 20.10.00	1248914	Trommelrippe Trockenautomat	360	360	10.800	10.440	65.700	
2	Mo 23.10.00	1248914	Trommelrippe Trockenautomat	2.144	2.504	10.800	8.296	65.700	
3	Mo 23.10.00	1516485	Trommelrippe	180	180	1.200	1.020	4.400	
4	Di 24.10.00	1248914	Trommelrippe Trockenautomat	2.648	5.152	10.800	5.648	65.700	
5	Di 24.10.00	1516485	Trommelrippe	144	324	1.200	876	4.400	
6	Mi 25.10.00	1248914	Trommelrippe Trockenautomat	3.880	9.032	10.800	1.768	65.700	
7	Mi 25.10.00	1516485	Trommelrippe	180	504	1.200	696	4.400	
8	Do 26.10.00	1248914	Trommelrippe Trockenautomat	2.584	11.616	10.800	816	65.700	
9	Do 26.10.00	1516485	Trommelrippe	36	540	1.200	660	4.400	

Weitere Details zur Vorgehensweise beim Import von Textdateien, entnehmen Sie bitte der Hilfe-Funktion von Microsoft Excel.

Um die Daten bei Ihnen lokal als \*.txt-Datei zu speichern gehen Sie bitte folgendermaßen vor:

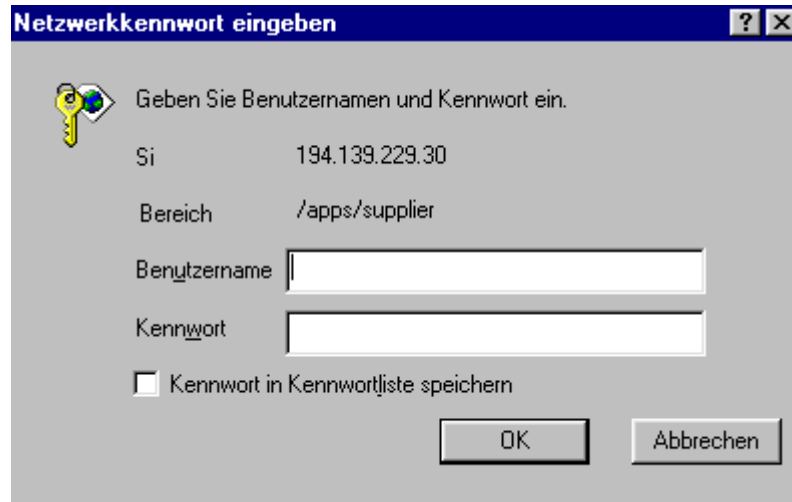
- wählen Sie Datei  Speichern unter... in Ihrem Web-Browser,
- wählen Sie in der erscheinenden Sicht den Dateinamen, das Speicherformat (\*.txt) und den Pfad, wo die Datei abgelegt werden soll.



gültig für Miele	ersetzt Index-Nr. <b>03/2000</b> vom <b>06.12.2000</b>	Datum <b>18.09.2002</b> gültig ab <b>18.09.2002</b>	Index-Nr. 01/2002 Seite 13 von 19
---------------------	---	--	--

### 4. Feinabrufe für Belieferungen aus Miele Produktionssteuerungssystemen


Bei Auswahl dieses Punktes im Hauptmenü, gelangen Sie in die Kennwortabfrage:



Hier geben Sie bitte Ihren Benutzernamen und Ihr Kennwort ein. Bitte beachten Sie hierbei Groß- und Kleinschreibung.

Sind Ihre Angaben korrekt, so erhalten Sie eine Anzeige der Montagebänder mit den jeweiligen Bedarfen in Montagereihenfolge und den dazugehörigen Startzeiten:

### Bedarfslisten für Lieferant LXXXXXX



---

<a href="#">Lieferant XXXXX TT01</a>	LXXXXXX 29.11.2000
<a href="#">Lieferant XXXXX TT02</a>	LXXXXXX 29.11.2000
<a href="#">Lieferant XXXXX TT03</a>	LXXXXXX 29.11.2000
<a href="#">Lieferant XXXXX WA05</a>	LXXXXXX 29.11.2000
<a href="#">Lieferant XXXXX WA06</a>	LXXXXXX 29.11.2000
<a href="#">Lieferant XXXXX WA07</a>	LXXXXXX 29.11.2000
<a href="#">Lieferant XXXXX WA08</a>	LXXXXXX 29.11.2000

---

Miele & Cie. GmbH & Co.  
erstellt am: 29.11.2000

## Lieferantenportal im Internet

## Dokumentation

gültig für Miele	ersetzt Index-Nr. <b>03/2000</b> vom <b>06.12.2000</b>	Datum <b>18.09.2002</b> gültig ab <b>18.09.2002</b>	Index-Nr. 01/2002 Seite 14 von 19
---------------------	---	--	--

Folgen Sie dem Link einer Liste, so erhalten Sie die Bedarfe des Bandes für den übernächsten Tag:

Erstellt am 29.11.2000.  
Dokument wird gelöscht am: 30.11.2000.

RP202	1141	GT Gerätefertigu	Materialbedarfe je Montagelieferant	29.11.2000 08.09.20 Uhr	Seite:	1				
für FR den 01.12.2000		Lieferant: 1141		Schalterblenden						
Zeit	Mat-Nr	Bezeichnung	Ziel	FE-Auftr/Pos	Bedarf	Wkst-IO	-GSP	Lager-IO	-GSP	ME
06.00	04952410	Schalterbl.Oberteil lichtweiss	1141 W&05	10328534/	1	75,000	N	0		STK
	04952580	Blende lichtweiss	1141 W&05	10328534/	1	75,000	N	0		STK
07.38	04952410	Schalterbl.Oberteil lichtweiss	1141 W&05	10328711/	1	16,000	N	0		STK
	04952580	Blende lichtweiss	1141 W&05	10328711/	1	16,000	N	0		STK
07.59	04808850	Blende lichtweiss	1141 W&05	10328532/	1	100,000	N	0		STK
	04997410	Schalterbl.Oberteil lichtweiss	1141 W&05	10328532/	1	100,000	N	0		STK
10.26	05088560	Schalterbl.Oberteil lichtweiss	1141 W&05	10328537/	1	27,000	N	0		STK
	05488660	Blende lichtweiss Prisma WCS	1141 W&05	10328537/	1	27,000	N	0		STK
11.11	05250260	Schalterbl.Oberteil lichtweiss	1141 W&05	10328704/	1	41,000	N	0		STK
	05488660	Blende lichtweiss Prisma WCS	1141 W&05	10328704/	1	41,000	N	0		STK
12.25	05250260	Schalterbl.Oberteil lichtweiss	1141 W&05	10328710/	1	59,000	N	0		STK
	05488660	Blende lichtweiss Prisma WCS	1141 W&05	10328710/	1	59,000	N	0		STK
13.47	05488660	Blende lichtweiss Prisma WCS	1141 W&05	10328706/	1	200,000	N	0		STK
	05514030	Schalterbl.Oberteil lichtweiss F	1141 W&05	10328706/	1	200,000	N	0		STK

\*\*\*\*\*

Auf Positionsebene erhalten Sie nun folgende Daten:

1. Zeit: Die Uhrzeit, wann das Fertigungslos beginnt. Die Ware für dieses Los muß spätestens zu diesem Zeitpunkt am Band vorhanden sein.
2. Mat-Nr: Miele-Nummer des Materials
3. Bezeichnung: Kurzbezeichnung des Materials
4. Ziel: Werk, für welches diese Auswertung durchgeführt wird (für Sie voreingestellt) und Montageband, an dem das Material benötigt wird
6. FE-Auftr/Pos: Fertigungsauftragsnummer und Position im Fertigungsauftrag
8. Bedarf: Bedarfsmenge für diese Fertigungsauftragsposition
9. Wkst-IO: Der frei verfügbare Werkstattbestand. Steht hier ein "N", so wird das Material nicht im Werkstattbestand geführt. Die nächste Spalte wird dann nicht gefüllt.
10. Wkst-GSP: gesperrter Werkstattbestand
11. Lager-IO: Der frei verfügbare Lagerbestand. Steht hier eine "0", so ist kein Lagerbestand vorhanden bzw. wird kein Lagerbestand geführt. Die nächste Spalte ist im letzteren Fall ebenfalls nicht gefüllt.
12. Lager-GSP: gesperrter Bestand im Lager
13. ME: Mengeneinheit des Materials

## Lieferantenportal im Internet

## Dokumentation

gültig für Miele	ersetzt Index-Nr. <b>03/2000</b> vom <b>06.12.2000</b>	Datum <b>18.09.2002</b> gültig ab <b>18.09.2002</b>	Index-Nr. 01/2002 Seite 15 von 19
---------------------	---	--	--

Im Kopf der Liste haben Sie die Möglichkeit, diese Daten als Text-Datei aufzurufen, die Sie dann in Ihrem Produktionssteuerungsprogramm weiterverarbeiten können.

[zurück](#)

### Bedarfsliste

<b>Lieferant</b>	L903017
<b>Titel</b>	
<b>Kategorien</b>	PST Lieferanten
<b>Anhang</b>	<a href="#">- tndtemp.txt</a>

Erstellt am 06.12.2000.  
Dokument wird gelöscht am: 07.12.2000.

Die Textdatei sieht dann folgendermaßen aus:

RP202	1141	CT Gerätefertiga	Materialbedarfe je Montagelieferant	30.11.2000	08.09.31	Uhr	Seite:	1		
für MO den 04.12.2000		Lieferant: 1141		Schalterblenden						
Zeit	Mat-Nr	Bezeichnung	Ziel	FE-Auftr/Pos	Bedarf	Wkst-ID	-GSP	Lager-ID	-GSP	ME
-----										
07.57	04558010	Blende lichtweiss	1141 WA05	10329783/	1	15,000	N	0		STK
	04957560	Schalterbl.Oberteil lichtweiss	1141 WA05	10329783/	1	15,000	N	0		STK
08.17	04558010	Blende lichtweiss	1141 WA05	10329784/	1	70,000	N	0		STK
	04997400	Schalterbl.Oberteil lichtweiss	1141 WA05	10329784/	1	70,000	N	0		STK
10.04	04558010	Blende lichtweiss	1141 WA05	10329781/	1	60,000	N	0		STK
	04957070	Schalterbl.Oberteil lichtweiss	1141 WA05	10329781/	1	60,000	N	0		STK
11.32	04558010	Blende lichtweiss	1141 WA05	10329625/	1	14,000	N	0		STK
	04957500	Schalterbl.Oberteil lichtweiss	1141 WA05	10329625/	1	14,000	N	0		STK
11.50	04558010	Blende lichtweiss	1141 WA05	10329633/	1	65,000	N	0		STK
	04957360	Schalterbl.Oberteil lichtweiss	1141 WA05	10329633/	1	65,000	N	0		STK
13.41	04558010	Blende lichtweiss	1141 WA05	10329607/	1	90,000	N	0		STK
	04957360	Schalterbl.Oberteil lichtweiss	1141 WA05	10329607/	1	90,000	N	0		STK
15.42	04558010	Blende lichtweiss	1141 WA05	10329616/	1	45,000	N	0		STK
	04957360	Schalterbl.Oberteil lichtweiss	1141 WA05	10329616/	1	45,000	N	0		STK
16.50	04558151	Schalterbl.Oberteil lichtweiss	1141 WA05	10329634/	1	40,000	N	0		STK
	05068540	Blende lichtweiss	1141 WA05	10329634/	1	40,000	N	0		STK
17.43	04558001	Blende lichtweiss	1141 WA05	10329629/	1	139,000	N	0		STK
	04558151	Schalterbl.Oberteil lichtweiss	1141 WA05	10329629/	1	139,000	N	0		STK
*****										

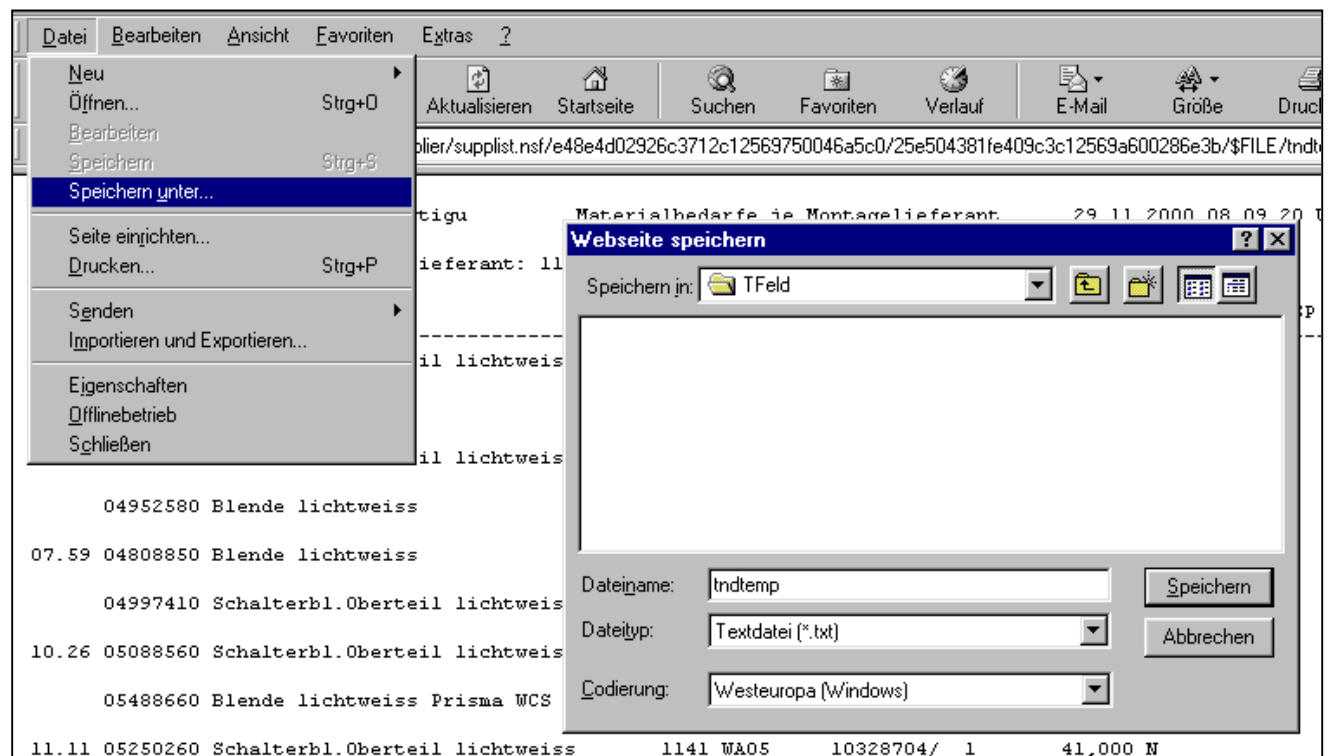
## Lieferantenportal im Internet

## Dokumentation

gültig für Miele	ersetzt Index-Nr. <b>03/2000</b> vom <b>06.12.2000</b>	Datum <b>18.09.2002</b> gültig ab <b>18.09.2002</b>	Index-Nr. 01/2002 Seite 16 von 19
---------------------	---	--	--

Diese können Sie nun durch die folgenden Schritte sichern:

- Wählen Sie im Menü Ihres Web-Browsers Datei ➔ Speichern unter...
- Vergeben Sie einen Dateinamen, den Dateitypen (\*.txt) und den Pfad, wo die Datei abgelegt werden soll.



Achten Sie beim Weiterverarbeiten der Daten bitte darauf, daß die Angaben nicht mit einem Semikolon, sondern durch feste Spaltenbreiten getrennt sind.

## Lieferantenportal im Internet

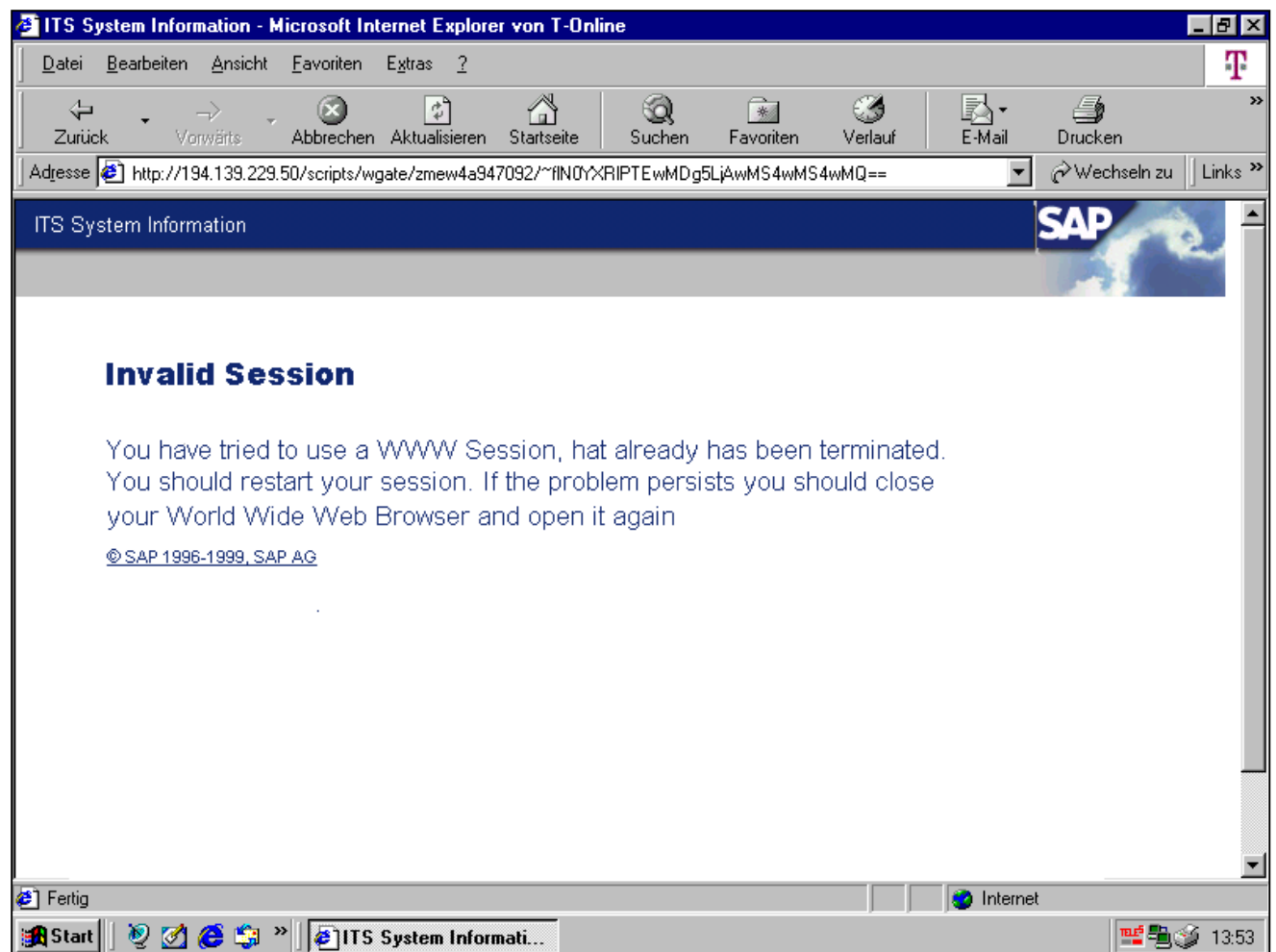
## Dokumentation

gültig für Miele	ersetzt Index-Nr. <b>03/2000</b> vom <b>06.12.2000</b>	Datum <b>18.09.2002</b> gültig ab <b>18.09.2002</b>	Index-Nr. 01/2002 Seite 17 von 19
---------------------	---	--	--

## 5. Bekannte Fehler und deren Lösung

### 5.1 Fehlermeldung "Invalid Session"

Wenn Ihr Rechner auf die maximale Sicherheitsstufe eingestellt ist, so erhalten Sie folgende Fehlermeldung:



Grund hierfür ist, daß Ihr Browser mit dieser Einstellung keine "Cookies" akzeptiert. Ändern Sie deshalb diese Einstellung auf eine tiefere Sicherheitsstufe. Gehen Sie bei Windows 95 wie folgt vor (für andere Systeme wenden Sie sich bitte an Ihren Systemadministrator):

- Wählen Sie in der Systemsteuerung Ihres Rechners die Option "Internetoptionen",
- Selektieren Sie dort den Reiter "Sicherheit".

## Lieferantenportal im Internet

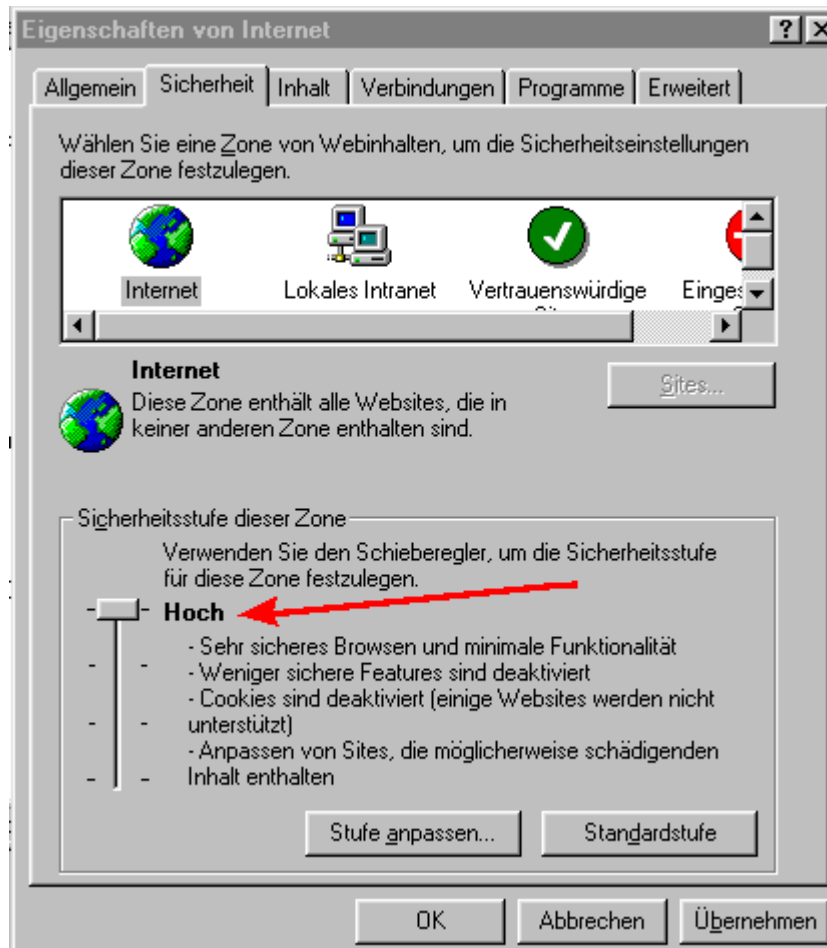
## Dokumentation

gültig für  
Miele

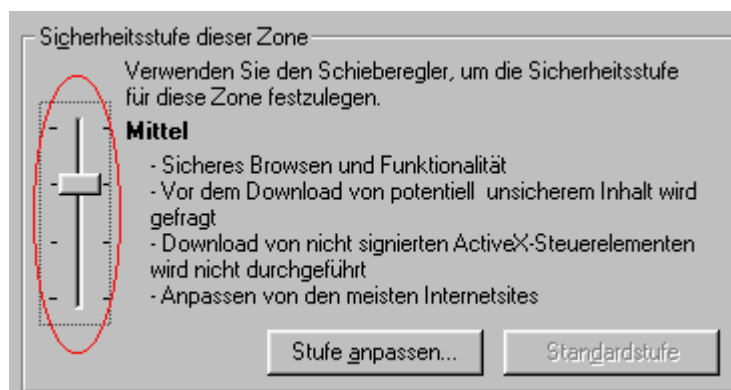
ersetzt Index-Nr.  
**03/2000**  
vom  
**06.12.2000**

Datum  
**18.09.2002**  
gültig ab  
**18.09.2002**

Index-Nr.  
01/2002  
Seite  
18 von 19



- Die dort gewählte Sicherheitseinstellung können Sie über einen Schieberegler verändern. Wählen Sie dort bitte die Einstellung "mittel".



Nach dem Sichern der Daten kann die Internet-Seite aufgerufen werden.

## Lieferantenportal im Internet

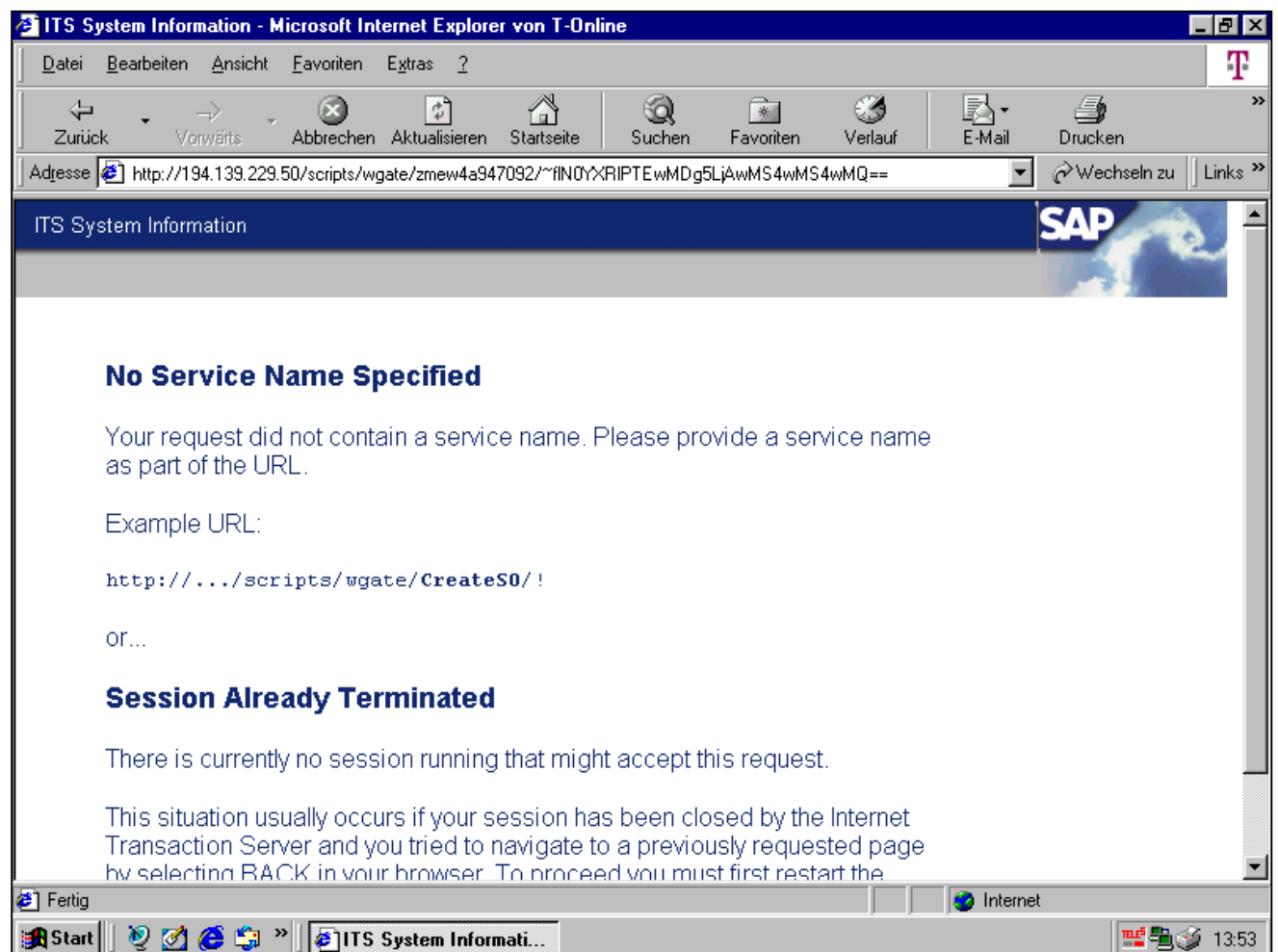
## Dokumentation

gültig für Miele	ersetzt Index-Nr. <b>03/2000</b> vom <b>06.12.2000</b>	Datum <b>18.09.2002</b> gültig ab <b>18.09.2002</b>	Index-Nr. 01/2002 Seite 19 von 19
---------------------	---	--	--

### 5.2 Fehlermeldung "No Service Name Specified"

Haben Sie ein lokales Netzwerk, so ist üblicherweise nur ein Rechner mit dem Internet verbunden und stellt für alle anderen Rechner die Verbindung zur Verfügung. Dies ist der sogenannte Proxy oder Brückenrechner. Er ist in den Browsern der anderen Rechner auch als Proxy eingetragen.

Der Brückenrechner selber kann in seinem Internetzugang ebenfalls einen Proxy benutzen, nämlich den des Internetproviders. In diesem Fall arbeiten also zwei Brückenrechner hintereinander. Wollen Sie mit dieser Einstellung den Bereich "allgemeine Auswertungen im SAP" wechseln und geben Sie dort Ihren Benutzernamen und Ihr Kennwort ein, so erhalten Sie folgende Fehlermeldung:



Lösung: Der Proxy des Internet-Providers ist nicht zwingend, um die Internetverbindung herzustellen. Er kann deshalb deaktiviert werden. Bitte wenden Sie sich deshalb an Ihren System- bzw. Netzwerkadministrator.

Haben Sie die Eintragung des zweiten Brückenrechners entfernt, so haben Sie Zugriff auf die für Sie relevanten Daten.